

calmat®

- Katlakivi ja rooste vastu
- Puhastab torustikusüsteemi
- Hoiab torud ja seadmed puhtad
- Toimib kõikidel torumaterjalidel
- Keskkonnasõbralik lahendus, mis ei sisalda soola ega kemikaale
- Tähtsad mineraalid jäävad vette
- Individuaalprogramm 8 keeles
- Kiire tee-ise paigaldus
- Ei vaja hooldust
- Väikesed kulutused energiale (umbes 3.00 EUR / aastas)
- Sobib väga hästi eramajadele
- TÜV / GS kinnitusega
- EMV sertifikaadiga
- CE kinnitusega

Keskkonnasõbralik kaitse katlakivi ja rooste eest

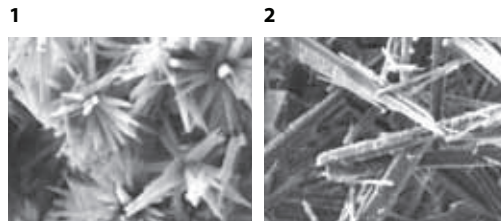
- calmat® hoiab torud ja seadmed puhtad: calmat® kaitseb uusi torusid ja puhastab vanu. Soodsad omadused Teie kodu ja seadmete jaoks:
- Veetorud püsivad puhtad
 - Vähem remondi- ja hooldustöid majas
 - Säästab kulutusi energiale
 - Säästab puhastamisele kuluvaid jõupingutusi
 - Säästab keemiliste puhastusvahendite kasutamist
 - Majapidamisseadmed kestavad kauem: nõupesumasinaid, pesumasinaid, ...
 - Seadmed püsivad kauem puhtad

Katlakivi- / roosteprobleem

Kare lupja sisaldav vesi põhjustab ebameeldivaid katlakivi setteid köögis ja vannitoas, kõikides veetorudes ja majapidamisseadmetes. Torud kahjustuvad sageli nii hullusti, et need tuleb vahetada. Sel juhul on tehniku tehtav kallis remonditöö möödapääsmatu.

Keskkonnasõbralik calmat® tehnoloogia

calmat® katlakivi muundaja on füüsikaline veetöötlemissüsteem.



Tavaliselt moodustavad kaltsiumi kristallid töötlemata vees takjatalolisi struktuure (1). Need haakuvad üksteise külge ja moodustavad torudes tugevaid katlakivi setteid.

calmat® juhtseade tekitab dünaamilisi kõrgsageduslikke elektroonilisi impulsse, mis edastatakse vette. Pärast töötlemist moodustavad kaltsiumi kristallid kepitaalolisi struktuure (2). Sellise kujuga ei saa need enam üksteise külge haakuda ega setteid moodustada. Kahjutuid kristallkepikesi hoitakse vees hõljumas. ► **Sel kujul uhatakse need välja torustikusüsteemi.**

Kuna süsihape suudab siiski ainult lahustada "katlakivi katlakivi küljest", jääb puhastatud metalltorudesse karbonaadi kaitsekiht. See hoiab ära korrosiooni tekkimise kõikidel metalltorudel. ► **Torustikusüsteemi moodustub korrosiooni eest kaitsev kaitsekiht.**

Kui töödeldud vesi väljub torustikust, viiakse katlakivi ikkagi hõljuvate osakestena välja. Kui köögis või vannitoas veetilgad ära kuivavad, jääb järele lubjapulber. Pole olemas teisi tugevaid setteid ega jääke, mida on nii lihtne niiske lapiga eemaldada.

► **Pole vaja enam kasutada tugevatoimelisi puhastusvahendeid.**

Kuna calmat® paigaldatakse torust väljapoole ning see ei puutu otseselt veega kokku, ei muutu ka vee keemiline koostis.

► **Olulised mineraalid ja looduslikud elemendid jäävad inimorganismi jaoks alles. Toit ja joogid säilitavad oma loomuliku maitse.**

Üldine soovitus

calmat®-i võib kasutada mistahes torumaterjaliga:

- Metalltorud: raud, vask, roostevaba teras, plii, ...
- Sünteetilised / plastiktorud: PVC, PE, PP, ühendmaterjalist torud, ...
- calmat® sobib maks. 1½ tollise (umbes 40 mm) läbimõõduga torudele
- calmat® toimib kõige paremini temperatuuridel kuni 97°C (pinnaga kokkupuute temperatuur)
- calmat® on täiesti sõltumatu vee voolukiirusest
- calmat® toimib kindlalt ning sel puuduvad hool-duskulud

Tehnilised andmed

Nominaalpinge:	24 V ~
Nominaalne sisendvõimsus:	4,3 W
Toitepinge:	100 - 240 V ~ (50/60 Hz)
Impulsskaablid:	2 x 3 m
Väljund:	2 x võimsus
Mõõdud (k / l / s):	180 x 150 x 50 mm
Maks. toru Ø:	1½" (40 mm)

Ohutuseeskirjad

Tähelepanu: Lugege enne süsteemi paigaldamist ja käivitamist kasutusjuhend läbi!

Kahjustuste vältimiseks järgige siinseid ohutuseeskirju:

- Ühendage calmat® ainult korralikku ja kindla maandusega turvapistikupessa (100 – 240 V~, 50/60Hz).
- Ärge ühendage süsteemi vooluvõrgust lahti kaablist tirides. Tõmmake alati pistikust.
- Ärge avage elektroonilist seadeldist.
- Temperatuur kohas, kuhu seade paigaldatakse, peab olema vahemikus -10°C kuni maks. +55°C.
- Toitepistikut peab hoidma eemal veepiiskadest ja pritsmetest.
- Puhastage seadet ainult niiske lapiga (mitte puhastusvahenditega).
- Kaitske calmat® süsteemi otsese niiskuse, vee ja päikesekiirguse eest.

Paigaldusjuhendid

Elektrooniline veetöötlemisüsteem calmat® hoiab ära katlakivi ja rooste sette tekkimise torudes ja seadmetes.

Seade paigaldatakse peamisse veevarustussüsteemi järgmistele juhistele vastavalt:

- Elektroonilise juhtseadme võib kinnitada otse toru peale. Seda võib teha nii horisontaalselt kui ka vertikaalselt. Seadme võib paigaldada ka seinale.
- Kinnitage impulsskaabel tihedalt ja kindlalt ilma vahedeta ümber toru.
- Impulsskaabli saab kinnitada ka ümber jämedamate ühendustorude (nt toruvõrud, toru siir demuhvid, rõhuliitmikud jne).
- Enne paigaldamist tuleb torult eemaldada pealiskõõli või isolatsioonimaterjal. Õhukesed värvikihid võivad alles jääda.

Paigaldamine

1) Asetage calmat toru peale. Paigaldage calmat peamise veetoru peale ning kinnitage elektrooniline seade kaabli ankrutega.

2) Nüüd asetage punane impulsskaabel vasakusse pesa (4). Viige kaabel toru taha ja kinnitage kaabli ankruga. Asetage kaabel mähise loomiseks tihedalt ja kindlalt ümber toru. Pistke teine impulsskaabli ankur läbi kaabli otsas oleva musta silmuse ja kinnitage see.

3) Korrake paigaldust teise impulsskaabliga (vt 2.).

4) Kõigepealt ühendage adapter (5) elektroonilise seadmega pesa abil, mis asub seadme vasakul küljel. Pistke toitepistik vooluvõrgu pistikupessa (lubatud toitepinge: 100–240 V, 50/60 Hz). Roheline kontrolltuli (3) sütib. Ekraanil kuvatakse: calmat®.

5) Oma programmi seadistamine

Valige ülemise nupu abil sobiv keel (). Seejärel vajutage nuppu (P) programmi valimiseks vastavalt torumaterjalile ja toru läbimõõdule (a, b, c või d). Programmi valikut saate hiljem igal ajal muuta.

2a	Metalltoru	Ø maks 1"
2b	Metalltoru	Ø maks 1 ½"
2c	Plastiktoru	Ø maks"
2 d	Plastiktoru	Ø maks 1 ½"

Kui Teile sobivat keelt valikus ei leidu, valige ükskõik milline keel nupuga ">" (nt "2. ENGLISH"). Seejärel valige programm a, b, c või d nupuga ("P").

Lõplik kontroll

Võrgutoide on tähistatud rohelise kontrolltulega (3). Kuvaril kuvatakse käivitatud programmi.

Koostisosad

1 elektrooniline seadeldis

1 toiteadapter

2 impulsskaabel

8 kaabli kinnitused (6 + 2 lisa)

1 kasutusjuhend

1 garantiikaart



CWT deklareerib siinkohal, et käesolev toode on vastavuses järgmistele EL eeskirjadega:

73/23/EG; 89/336/EG, mis on sertifitseeritud CE-märgistusega: Seadmed vastavad Saksamaa Tööstusliku Ohutuse Aktile ja Euroopa madalpinge eeskirjadele. Seade on sõltumatu testimisinstituudi poolt sertifitseeritud GS-märgiga.